

**Администрация МОГО «Ухта»  
Отдел экономического анализа и прогнозирования  
Управления экономического развития**

**Итоги  
социально-экономического развития  
муниципального образования  
городского округа «Ухта»  
за I полугодие 2016 года**



## СОДЕРЖАНИЕ

ОСНОВНЫЕ ПОКАЗАТЕЛИ .....	3
ПРОМЫШЛЕННОЕ ПРОИЗВОДСТВО .....	3
ИНВЕСТИЦИИ .....	4
СТРОИТЕЛЬСТВО.....	5
ТРАНСПОРТ.....	5
Дорожно-транспортные происшествия.....	6
ЦЕНЫ.....	6
ФИНАНСЫ.....	6
ДЕМОГРАФИЯ.....	7
СОЦИАЛЬНАЯ СФЕРА .....	7
Материальное положение населения .....	7
Рынок труда .....	9
Инфекционные заболевания .....	9
ПРАВОНАРУШЕНИЯ .....	10
Преступность .....	10
Пожары .....	10

## ОСНОВНЫЕ ПОКАЗАТЕЛИ

Основные показатели социально-экономического положения  
МОГО «Ухта» за I полугодие 2016 года

Таблица 1

Показатели	I полугодие 2016 года	I полугодие 2015 год	в % к I полугодию 2015 года
Оборот организаций* (в фактически действовавших ценах), млн. руб.	137 684,4	138 655,0	99,3
Инвестиции в основной капитал (в действовавших ценах)** млн. руб.	13 850,0	7 514,9	184,3
Объем работ и услуг, выполненных по виду деятельности «Строительство»*, млн. руб.	3 731,5	2 370,7	157,4
Стоимость условного (минимального) набора продуктов питания (в июне), руб. на одного человека в расчете на месяц	4 438,96	4 336,73	102,4
Среднемесячная номинальная начисленная заработная плата на одного работника*, руб.	55 983	50 299	111,3
Численность зарегистрированных безработных (на конец июня 2016 года), человек	320	269	119,0

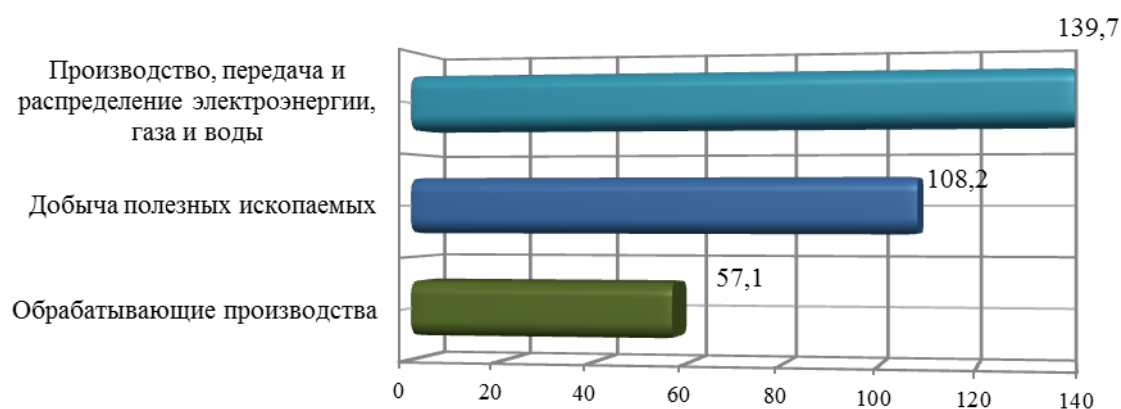
\* - по организациям (без субъектов малого предпринимательства) со средней численностью работников свыше 15 человек;

\*\* - без микропредприятий.

## ПРОМЫШЛЕННОЕ ПРОИЗВОДСТВО

Объем отгруженных товаров собственного производства, выполненных работ и услуг собственными силами организаций по видам экономической деятельности за I полугодие 2016 года по сравнению с аналогичным периодом 2015 года увеличился по производству, передаче и распределению электроэнергии, газа и воды – на 39,7%, по добыче полезных ископаемых на – 8,2%, уменьшился по обрабатывающему производству – на 42,9%.

Индексы объемов промышленного производства  
за I полугодие 2016 года к I полугодию 2015 года, %



Позитивное влияние на промышленное производство оказал рост по добыче нефти, включая газовый конденсат (на 26,5%), по производству спецодежды (на 17,4%), тепловой энергии (на 12,6%), электроэнергии (на 8,5%), масла сливочного (на 9,7%), цельномолочной продукции (в пересчете на молоко) (на 1,2%).

В I полугодии 2016 года по сравнению с I полугодием 2015 года произошло снижение производства кирпича керамического неогнеупорного строительного (на 51,1%), мазута топочного (на 29,4%), газа природного и попутного (на 26,8%), топлива дизельного (на 25,2%), конструкций и деталей сборных железобетонных (на 24,1%), бензина автомобильного (на 19,9%), хлеба и хлебобулочных изделий (на 12,4%).

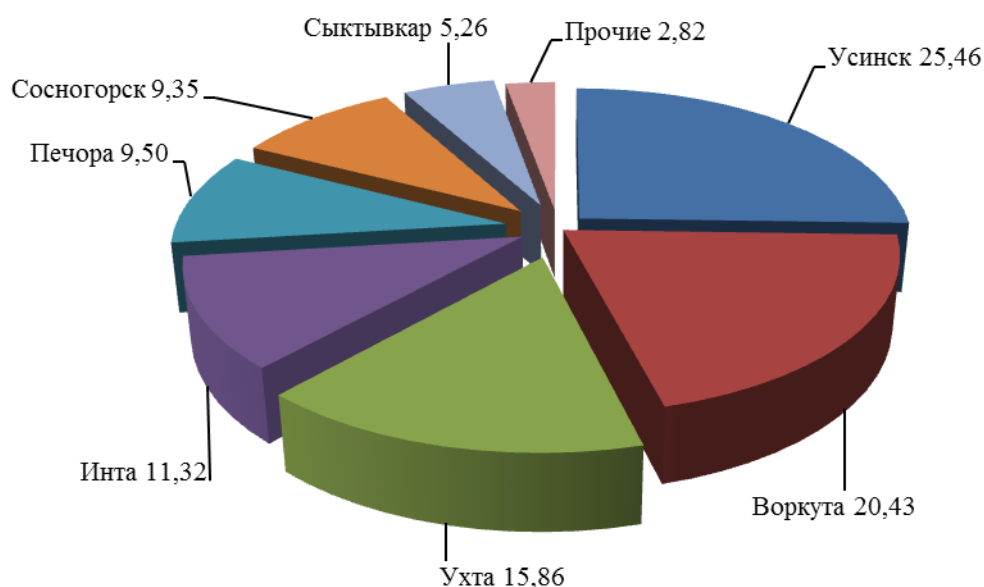
## ИНВЕСТИЦИИ

Объем инвестиций в экономику муниципального образования в I полугодии 2016 года по сравнению с I полугодием 2015 года увеличился в 1,8 раза и составил – 13 850,0 млн. руб. Инвестиции в основной капитал были направлены на приобретение машин, оборудования, на строительство жилья, зданий (кроме жилых), сооружений.

Среди муниципальных образований по объему инвестиций Ухта занимает третье место после Усинска и Воркуты.

Рисунок 2

Удельный вес муниципальных образований Республики Коми в общем объеме инвестиций в основной капитал за I полугодие 2016 года



## СТРОИТЕЛЬСТВО

Объем работ, выполненных по виду деятельности «Строительство», за I полугодие 2016 года увеличился по сравнению с аналогичным периодом 2015 года на 57,4% и составил 3 731,5 млн. рублей.

За I полугодие 2016 года в Ухте введено в действие жилых домов 7 145 м<sup>2</sup> общ. пл., в том числе построенных населением 153 м<sup>2</sup> общ. пл., выдано 6 разрешений на строительство, в том числе на новое строительство – 5.

## ТРАНСПОРТ

Объем перевозки грузов автомобильным транспортом за январь-июнь 2016 года по отношению к январю-июню 2015 года увеличился (на 31,7%) и составил 780,9 тыс. т, грузооборот увеличился (на 2,0%) и составил 30 649,4 тыс. т км.

По перевозке грузов за I полугодие 2016 года Ухта занимает пятое место после Воркуты, Усинска, Сыктывкара и Инты.

Перевезено пассажиров в автобусах общего пользования за I полугодие 2016 года 9406,1 тыс. человек (увеличение в 1,8 раза к январю-июню 2015 году), пассажирооборот автобусов общего пользования увеличился в 3,2 раза и составил 126810,5 тыс. пасс. км.

### **Дорожно-транспортные происшествия**

Количество дорожно-транспортных происшествий на дорогах городского округа за январь-июнь 2016 года по сравнению с январем-июнем 2015 года снизилось на 5,0% и составило 74 единицы (за январь-июнь 2015 года – 78 единиц).

### **ЦЕНЫ**

Индексы потребительских цен и тарифов на товары и услуги населению по Республике Коми в июне 2016 года к июню 2015 года составили 106,8% (в июне 2015 года к июню 2014 года – 114,7%), в том числе: индекс цен на продовольственные товары в июне 2016 года к июню 2015 года составил – 105,7% (116,9%), непродовольственные товары – 108,7% (117,7%), услуги – 106,1 % (107,3%).

Стоимость минимального набора продуктов питания в расчете на одного человека в июне 2016 года составила 4 438,96 руб., что выше июня 2015 года на 2,4%.

### **ФИНАНСЫ**

За январь-июнь 2016 года общие доходы бюджета МОГО «Ухта» составили 1 711,76 млн. руб., за январь-июнь 2015 года – 1 422,91 млн. руб.

По сравнению с январем-июнем 2015 года расходная часть бюджета МОГО «Ухта» в январе-июне 2016 года увеличилась на 305,44 млн. руб. и составила 1 773,91 млн. руб. (в январе-июне 2015 года – 1 468,47 млн. руб.).

Дефицит бюджета за январь-июнь 2016 года составил 62,15 млн. руб., за январь-июнь 2015 года – 45,56 млн. руб.

## **ДЕМОГРАФИЯ**

По оценке, численность постоянного населения МОГО «Ухта» на 01 января 2016 года составила 119,7 тыс. человек, в том числе городское -117,0 тыс. человек и сельское - 2,7 тыс. человек.

Демографическая ситуация в городском округе за I полугодие 2016 года характеризовалась превышением смертности над рождаемостью населения. За I полугодие 2016 года число родившихся по сравнению с аналогичным периодом 2015 года уменьшилось на 11 человек и составило 701 человек, число умерших увеличилось на 19 человек и составило 702 человека.

За январь-июнь 2016 года число прибывших составило 1778 человек (за январь-июнь 2015 года – 1728 человек), число выбывших – 2306 человек (за январь-июнь 2015 года – 2293 человека), миграционная убыль составила – 528 человек (за январь-июнь 2015 года – 565 человек).

## **СОЦИАЛЬНАЯ СФЕРА**

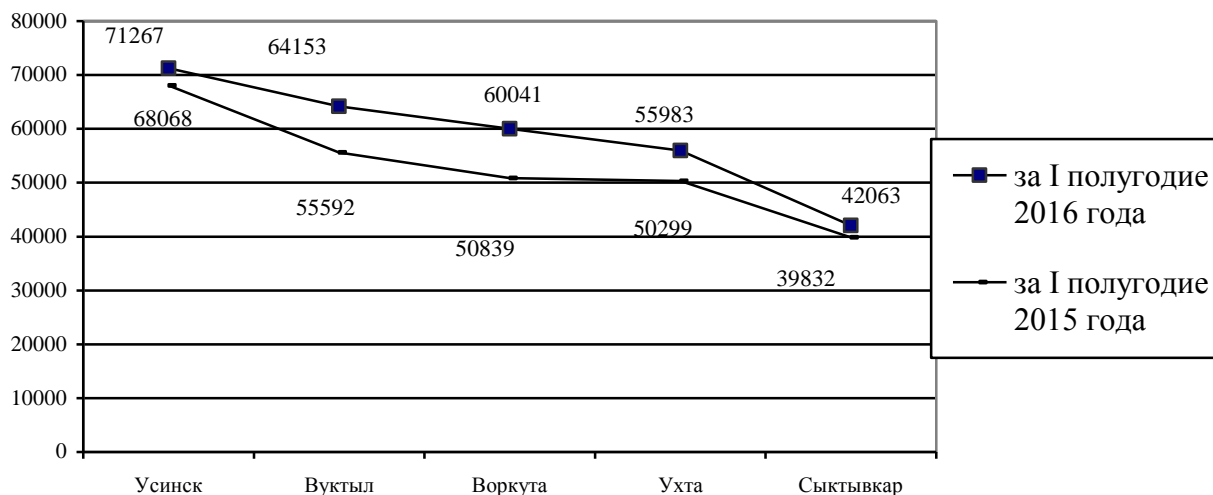
### **Материальное положение населения**

Среднемесячная номинальная начисленная заработная плата (по организациям, не относящимся к субъектам малого предпринимательства) на одного работника в целом по муниципальному образованию в I полугодии 2016 года составила 55 983 руб. (115% к средней по республике) и возросла по сравнению с аналогичным периодом 2015 года на 11,3%.

По размеру среднемесячной заработной платы Ухта занимает четвертое место в республике после Усинска, Вуктыла и Воркуты.

Рисунок 3

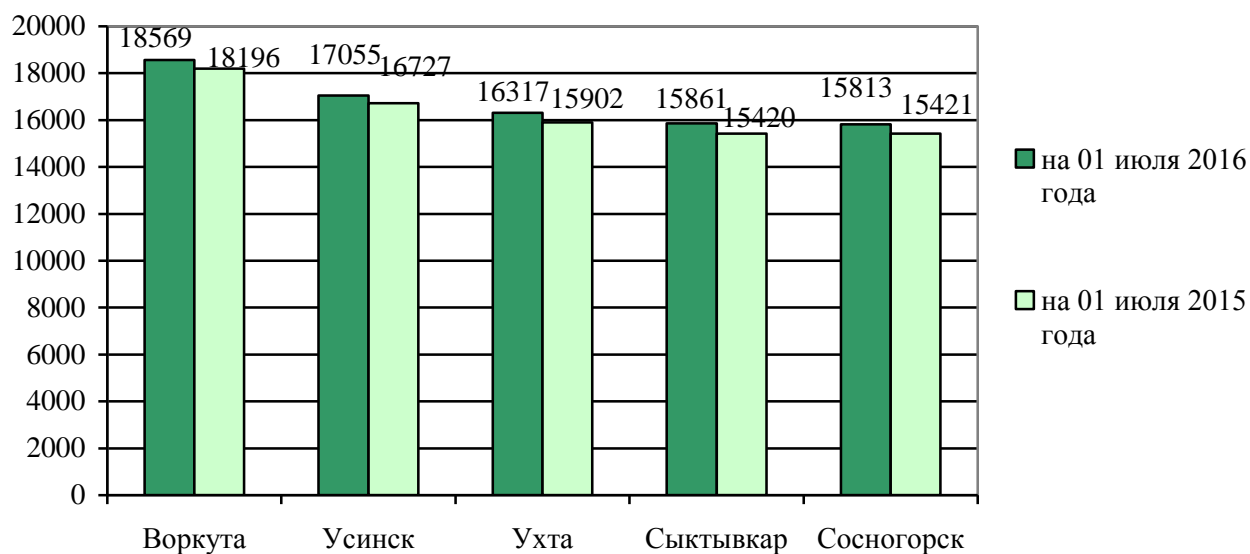
Среднемесячная номинальная начисленная заработная плата на одного работника за I полугодие 2016 года по сравнению с I полугодием 2015 года, рублей



На 01 июля 2016 года в отделении Пенсионного фонда Российской Федерации по Республике Коми в Ухте состояло на учете 38,55 тыс. пенсионеров. Средний размер назначенных пенсий составил 16 317 руб. (на 01 июля 2015 года – 15 902 руб.).

Рисунок 4

Средний размер назначенных пенсий на 01 июля 2016 года по сравнению с 01 июлем 2015 года, рублей





## **Рынок труда**

Ситуация на рынке труда характеризовалась увеличением количества зарегистрированных безработных.

В июне 2016 года в Центре занятости населения города Ухты зарегистрировано 320 безработных. На 01 июля 2016 года уровень безработицы от экономически активного населения составил 0,49% (на 01.07.2015 – 0,4%) - это по прежнему наименьший уровень регистрируемой безработицы среди других муниципальных образований республики.

Количество организаций – юридических лиц на 01 июля 2016 года составило – 2 783 единицы (кроме индивидуальных предпринимателей), что по сравнению с 01 июлем 2015 года ниже на 1,6%.

В I полугодии 2016 года среднесписочная численность работников в организациях города составила 37,33 тыс. человек, что меньше численности работников за аналогичный период 2015 года на 6,5%.

## **Инфекционные заболевания**

В МОГО «Ухта» за январь-июнь 2016 года по сравнению с январем-июнем 2015 года случаи заболеваемости населения: уменьшились скарлатиной – на 53,0% (23 случая), гепатитом (включая хронические вирусные) – на 26,0% (14 случаев), острыми кишечными инфекциями – на 7,0% (462 случая); увеличились: гриппом и острыми инфекциями верхних дыхательных путей на 32,0% (21,9 тыс. случаев).

Число случаев заболеваемости детей в возрасте 0-14 лет отдельными инфекционными заболеваниями за январь-июнь 2016 года по сравнению с январем-июнем 2015 года уменьшилось: острыми кишечными инфекциями – на 11,0% (336 случаев), скарлатиной – на 55,0% (22 случая), коклюшем – на 50,0% (2 случая); увеличилось: гриппом и острыми инфекциями верхних дыхательных путей – на 62,0% (15 тыс. случаев), педикулезом – на 54,0% (54 случая).

## **ПРАВОНАРУШЕНИЯ**

### **Преступность**

В муниципальном образовании за январь-июнь 2016 года зарегистрировано 1 368 преступлений, что на 6,0% больше, чем за январь-июнь 2015 года.

За январь-июнь 2016 года выявлено 738 человек, совершивших преступления, что по отношению к январю-июню 2015 году выше на 16,0%.

Общая раскрываемость преступлений за январь-июнь 2016 года составила 59,0% (в январе-июне 2015 года – 62,0%). В среднем по республике раскрываемость преступлений в январе-июне 2016 года составила – 63,0% (в январе-июне 2015 года – 65,0%).

### **Пожары**

По данным Управления Государственного пожарного надзора Главного Управления МЧС России по Республике Коми за январь-июнь 2016 года зарегистрировано 58 пожаров (за январь-июнь 2015 года – 56 пожаров).

Начальник Управления  
экономического развития

О.Н. Круглова